

ПРИМЕЧАНИЯ

1. ОПИСАННАЯ ПРОЦЕДУРА - РУКОВОДСТВО ПО РАЗГРУЗКЕ ТОЛЬКО КОНТЕЙНЕРОВ С БМЗ ЗАГРУЖЕННЫХ КОМПАНИЕЙ МАММУТ.

2. МЕРЫ БЕЗОПАСНОСТИ ДОЛЖНЫ СОБЛЮДАТЬСЯ ВСЕГДА. МАММУТ НЕ НЕСЕТ ОТВЕТСТВЕННОСТЬ ЗА НЕСЧАСТНЫЕ СЛУЧАИ ИЛИ ПОВРЕЖДЕНИЯ, ПРОИЗОШЕДШИЕ В РЕЗУЛЬТАТЕ НЕАККУРАТНОСТИ ПОДРЯДЧИКА ИЛИ ЗАКАЗЧИКА.

3. МАММУТ РАЗРАБОТАЛ ТАКОЙ МЕТОД УПАКОВКИ ДЛЯ МОРСКИХ ПЕРЕВОЗОК С ЦЕЛЮ КАК МОЖНО БОЛЕЕ ЭКОНОМНО ИСПОЛЬЗОВАТЬ ТАРУ ДЛЯ ТРАНСПОРТИРОВКИ БМЗ ИЗ ОАЭ В ЛЮБУЮ ТОЧКУ МИРА. КАК ВАРИАНТ ПОКУПАТЕЛЬ МОЖЕТ ИЗВЛЕЧЬ ГРУЗ КАК ПОСЛЕ ПРИБЫТИЯ В ПОРТ, ТАК И ПО МЕСТУ СТРОИТЕЛЬСТВА.

4. НИ ПРИ КАКИХ ОБСТОЯТЕЛЬСТВАХ НЕ ПЫТАЙТЕСЬ ДЕЛАТЬ СЛЕДУЮЩЕЕ:

А. РАЗГРУЖАТЬ КОНТЕЙНЕР, НАХОДЯЩИЙСЯ НА ГРУЗОВИКЕ, ИЛИ

В. РАЗГРУЖАТЬ ЭЛЕМЕНТЫ ПО ОТДЕЛЬНОСТИ.

5. ВНИМАТЕЛЬНОЕ ИЗУЧЕНИЕ ДАННОГО РУКОВОДСТВА И ТОЧНОЕ СЛЕДОВАНИЕ ВСЕМ УКАЗАНИЯМ ПОЗВОЛЯТ РАЗГРУЗИТЬ КОНТЕЙНЕР БЫСТРО И КАЧЕСТВЕННО, А ТАКЖЕ ИЗБЕЖАТЬ ЛЮБЫХ ПОВРЕЖДЕНИЙ.

6. ВСЕГДА УБЕЖДАЙТЕСЬ, ЧТО ИСПОЛЬЗУЕМЫЕ ТРОСЫ (ЦЕПИ) ГАРАНТИРОВАНО ВЫДЕРЖИВАЮТ НАГРУЗКУ В 20 ТОНН, И ОНИ ПОСТОЯННО НАТЯНУТЫ. НИКОГДА НЕ ДЕРЖАЙТЕ ТЯГАЧЕМ ВЫТАСКИВАЕМЫЙ ГРУЗ - ВСЕГДА ДЕЙСТВУЙТЕ ПЛАВНО.

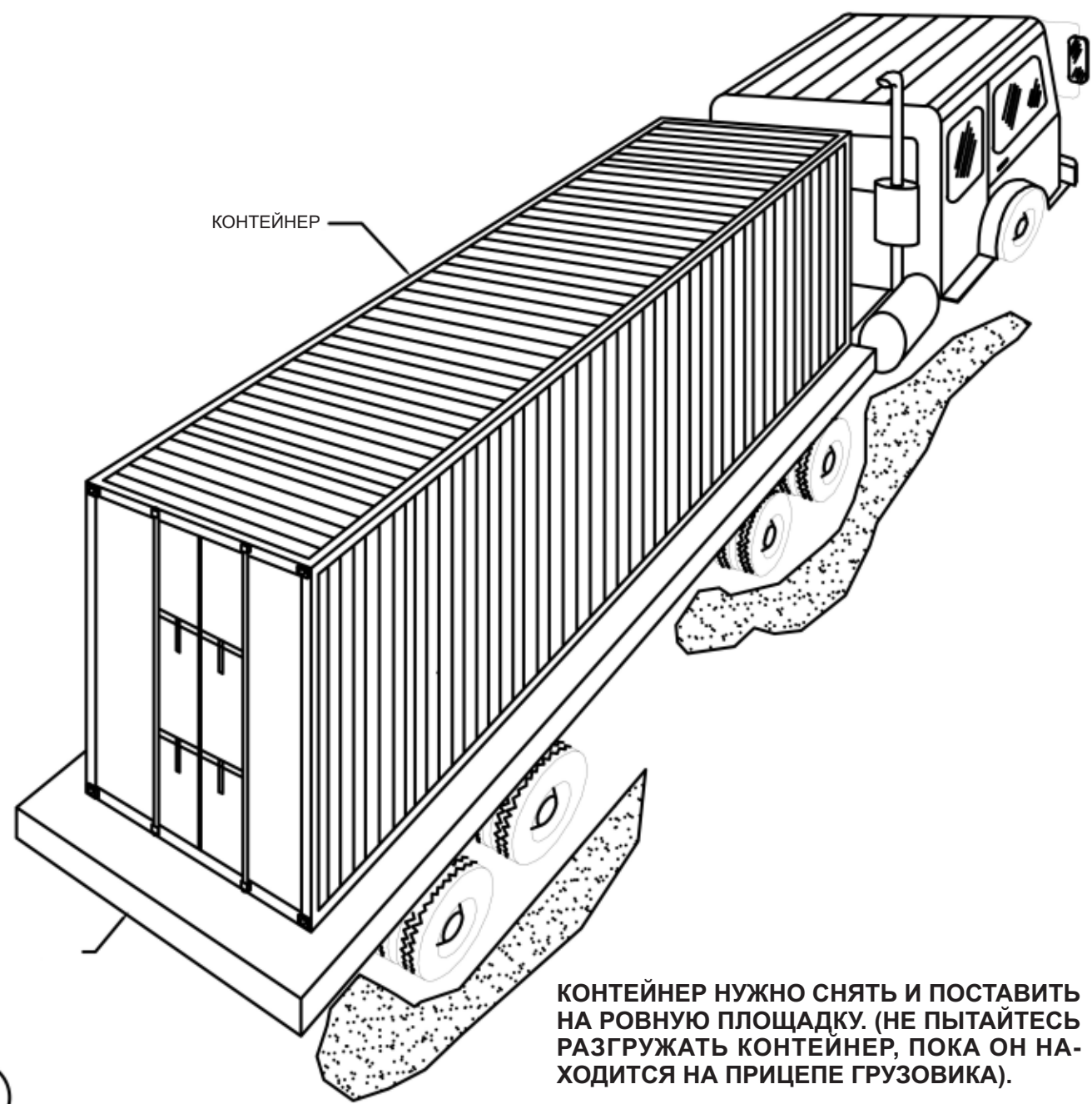
7. ТЯГАЧ ДОЛЖЕН БЫТЬ РАССЧИТАН НА ТО, ЧТОБЫ ТЯНУТЬ 20-ТИТОННЫЙ ГРУЗ ПО НАПРАВЛЯЮЩИМ.

8. СОГЛАСНО ЭТОЙ ИНСТРУКЦИИ, СЛЕДУЮЩЕЕ ОБОРУДОВАНИЕ ПОНАДОБИТСЯ ДЛЯ РАЗГРУЗКИ КОНТЕЙНЕРОВ. ЭТИ КОМПЛЕКТУЮЩИЕ НЕ ВКЛЮЧЕНЫ В ПОСТАВЛЯЕМЫЕ МАММУТ МАТЕРИАЛЫ:

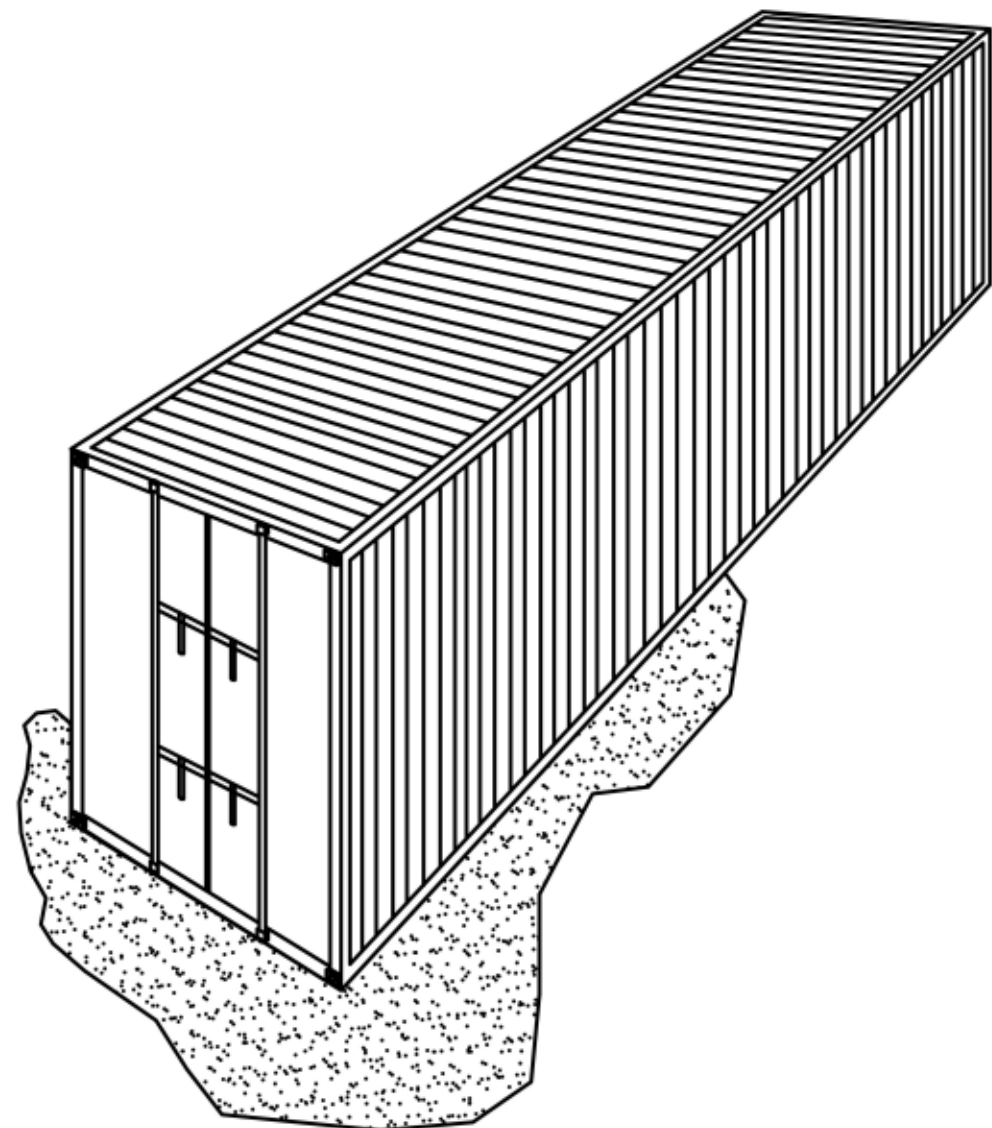
- а) ГВОЗДИ
- б) ДЕРЕВЯННЫЕ БРУСЫ
- в) ТРОСЫ (ИЛИ ЦЕПИ)
- г) КРЕПЕЖ ТРОСОВ (ИЛИ ЦЕПЕЙ)
- е) СМАЗОЧНЫЕ ВЕЩЕСТВА

9. ВСЕ СПЕЦИАЛЬНЫЕ УПАКОВОЧНЫЕ МАТЕРИАЛЫ ИЗ КОНТЕЙНЕРА, ТАКИЕ КАК САЛАЗКИ, ВНУТРЕННИЕ НАПРАВЛЯЮЩИЕ, НАПРАВЛЯЮЩИЕ И Т.Д. НЕ ПОДЛЕЖАТ ВОЗВРАТУ, ЯВЛЯЮТСЯ СОБСТВЕННОСТЬЮ ГРУЗОПОЛУЧАТЕЛЯ И ДОЛЖНЫ БЫТЬ УТИЛИЗИРОВАНЫ АНАЛОГИЧНО ДРУГИМ УПАКОВОЧНЫМ МАТЕРИАЛАМ.

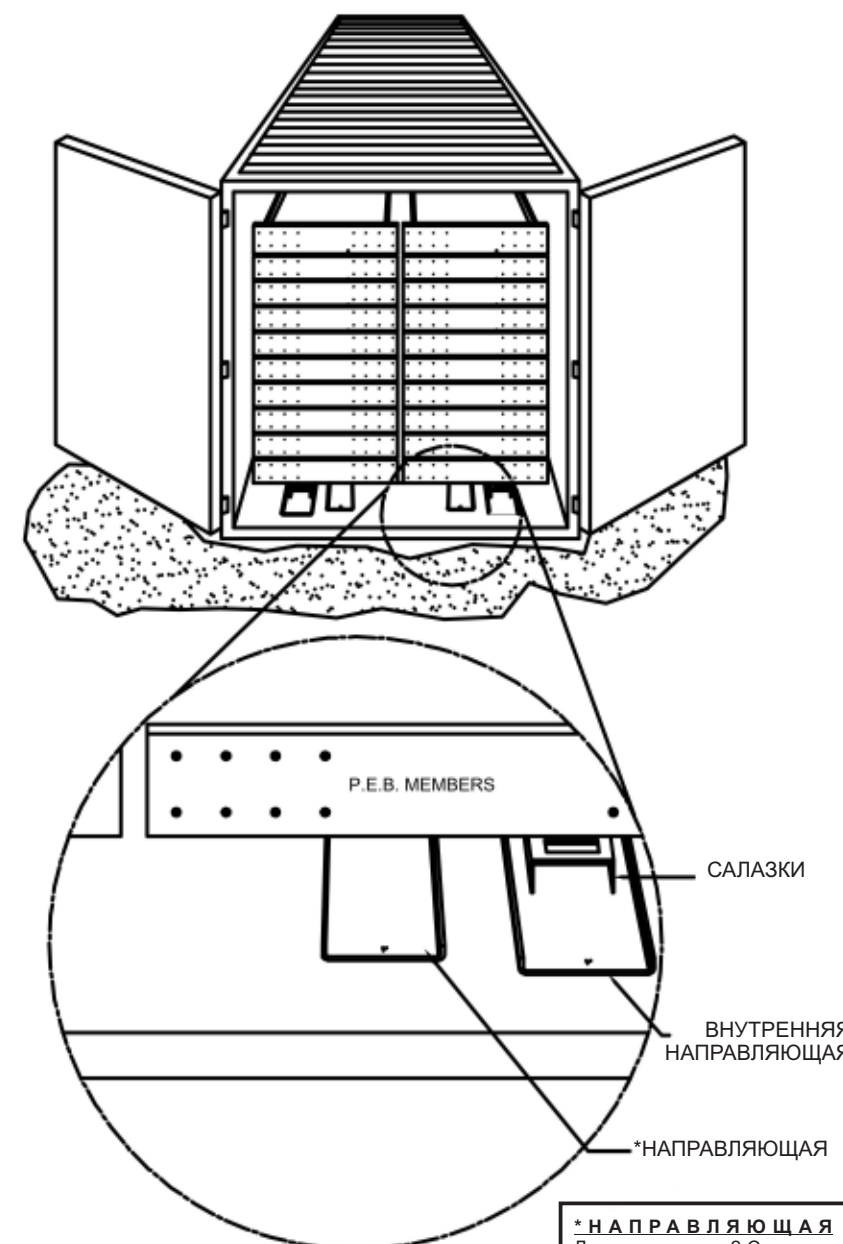
10. РАССТОЯНИЕ МЕЖДУ БРУСКАМИ ИМЕЕТ РЕШАЮЩЕЕ ЗНАЧЕНИЕ ДЛЯ РАСПРЕДЕЛЕНИЯ РАВНОМЕРНЫХ НАГРУЗОК ПРИ РАЗГРУЗКЕ И НЕ ДОЛЖНО ПРЕВЫШАТЬ 250 ММ ОТ ЦЕНТРА ДО ЦЕНТРА.



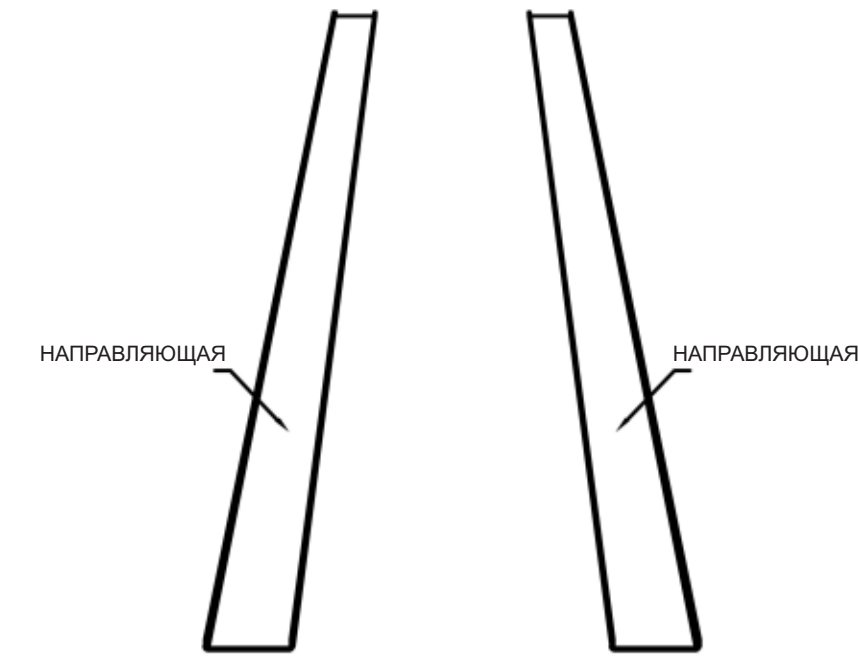
1. КОНТЕЙНЕР НУЖНО СНЯТЬ И ПОСТАВИТЬ НА РОВНУЮ ПЛОЩАДКУ. (НЕ ПЫТАЙТЕСЬ РАЗГРУЖАТЬ КОНТЕЙНЕР, ПОКА ОН НАХОДИТСЯ НА ПРИЦЕПЕ ГРУЗОВИКА).



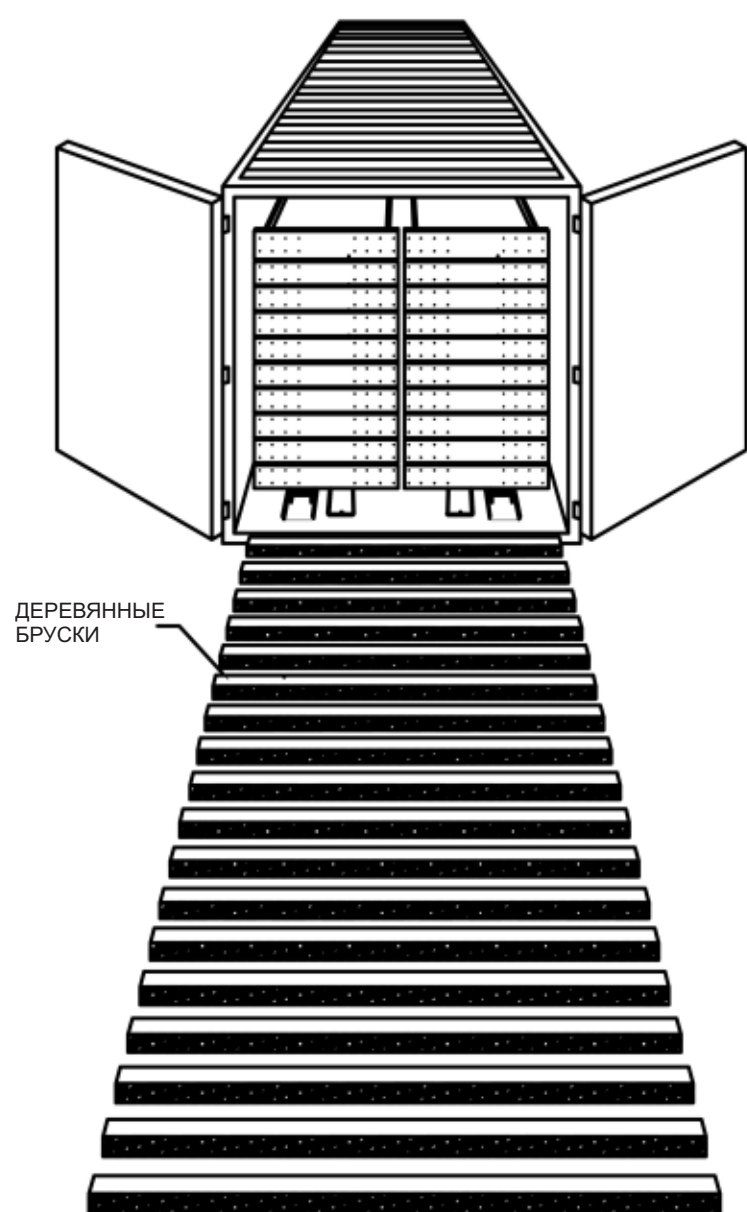
2. ПЕРЕД ОТКРЫТИЕМ УБЕДИТЕСЬ, ЧТО КОНТЕЙНЕР СТОИТ НА ПОДХОДЯЩЕЙ ПЛОЩАДКЕ. НУЖНО СНЯТЬ И ПОСТАВИТЬ НА РОВНУЮ ПЛОЩАДКУ. ПЕРЕД ДВЕРЬМИ КОНТЕЙНЕРА ДОЛЖНО БЫТЬ МИНИМУМ 12 МЕТРОВ СВОБОДНОГО ПРОСТРАНСТВА.



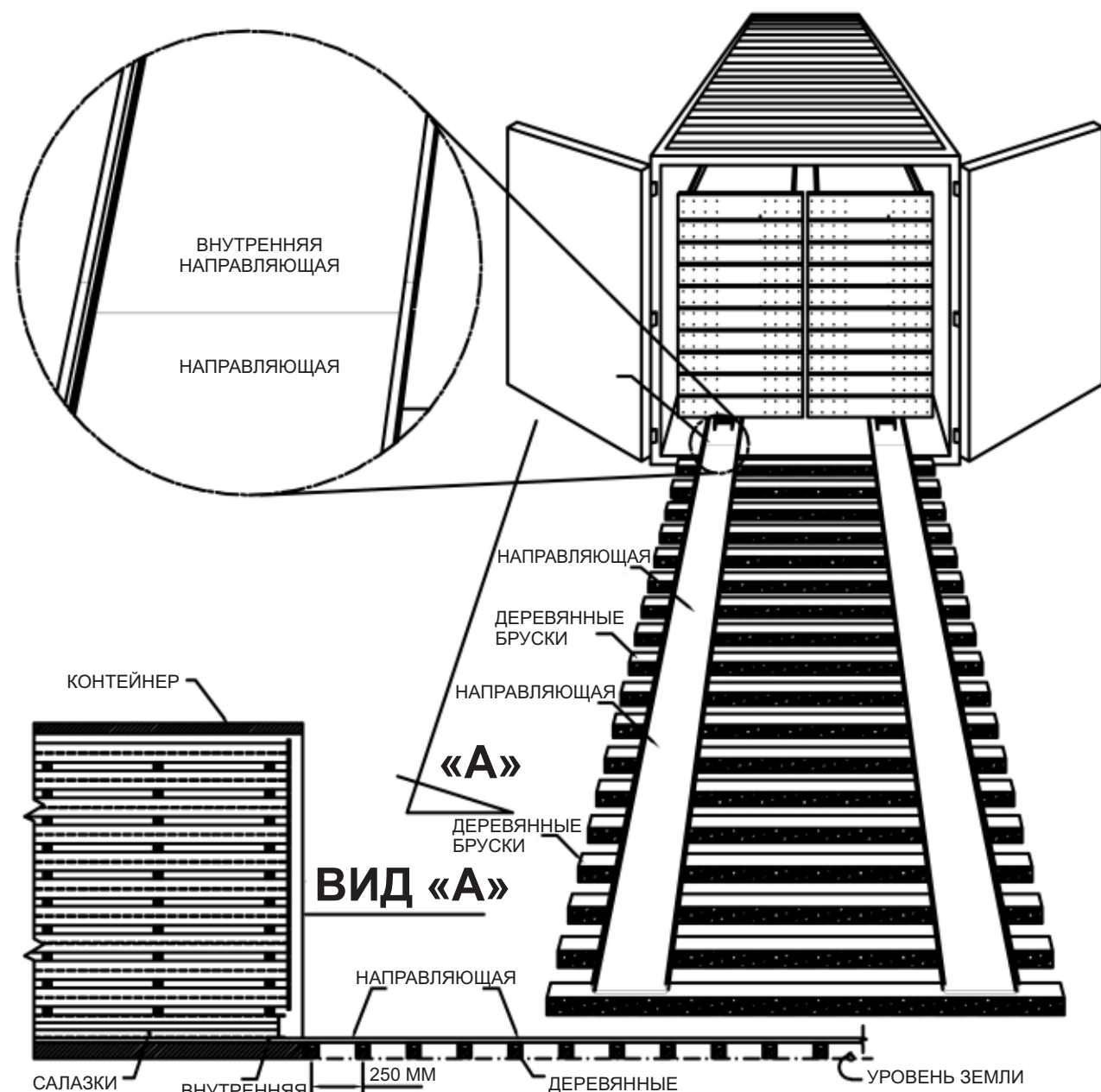
3. НАПРАВЛЯЮЩИЕ (НАХОДЯТСЯ В КОНТЕЙНЕРЕ) НУЖНЫ ДЛЯ ТОГО, ЧТОБЫ ПРОЛОЖИТЬ ДОРОГУ ИЗ КОНТЕЙНЕРА (СМ. ЭСКИЗ)



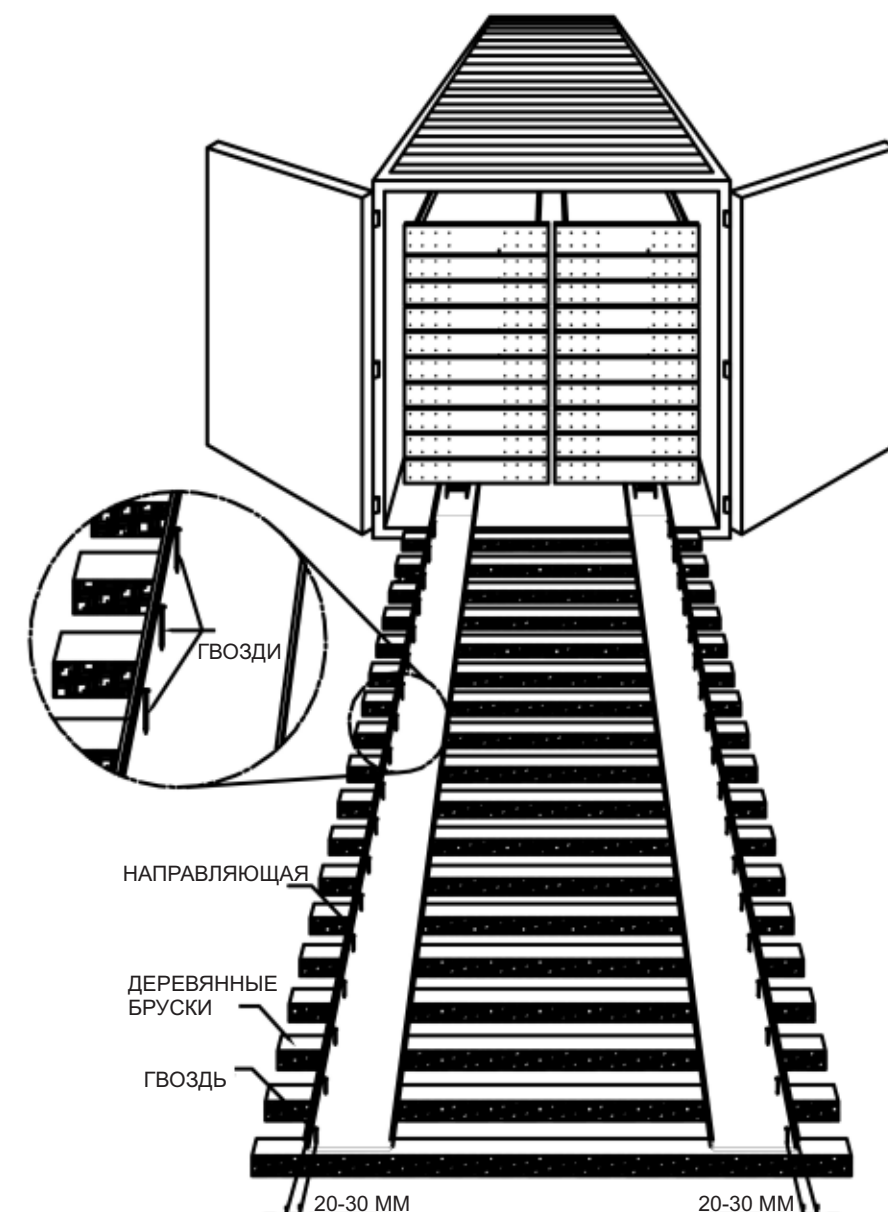
4. ИЗВЛЕКИТЕ НАПРАВЛЯЮЩИЕ



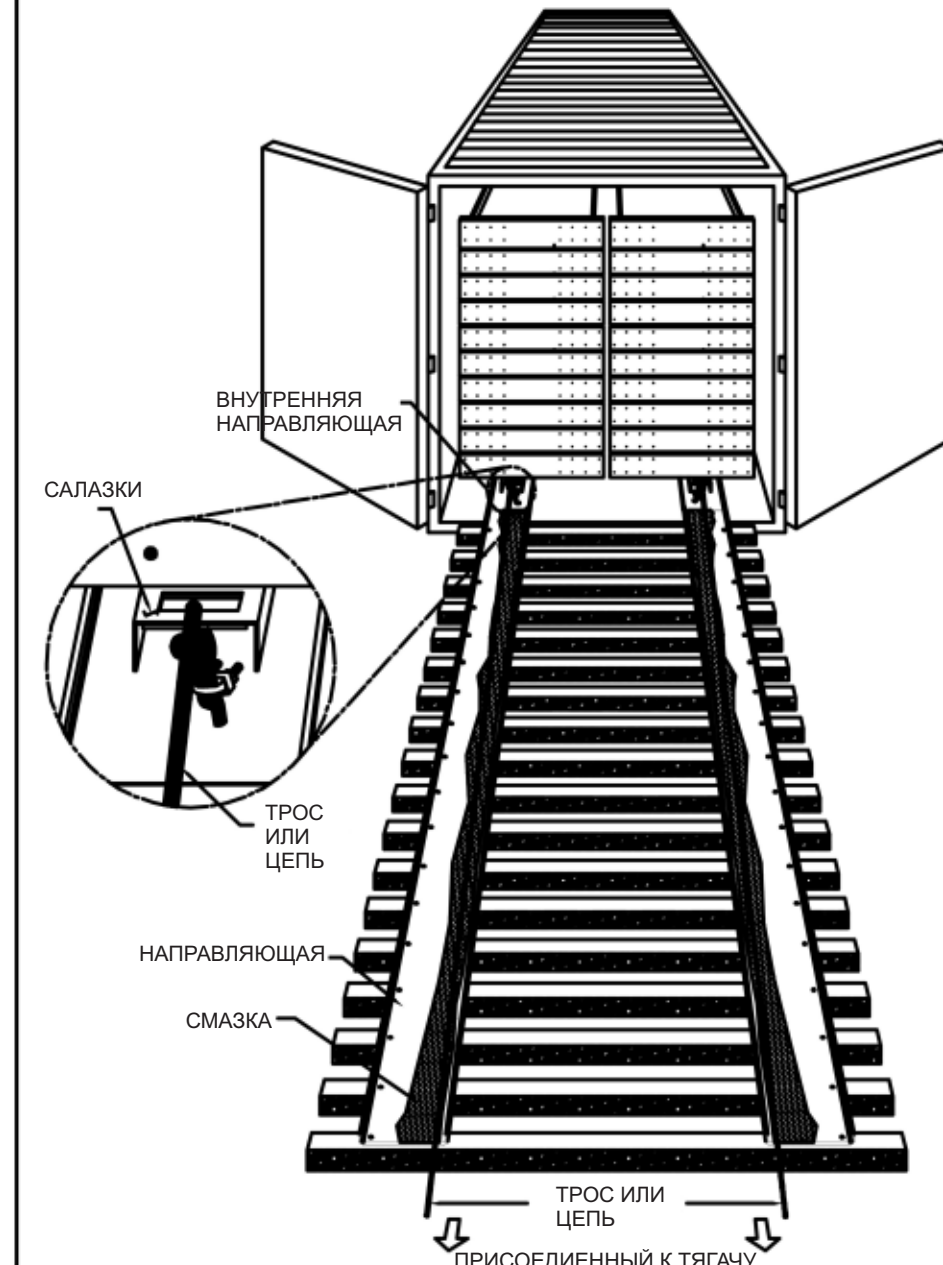
5. БРУСКИ УСТАНОВЛИВАЮТСЯ С ШАГОМ 250 ММ (МАХ) КАК ПОКАЗАНО. НАПРАВЛЯЮЩИЕ БУДУТ УСТАНОВЛЕНЫ ПОВЕРХ БРУСОВ.



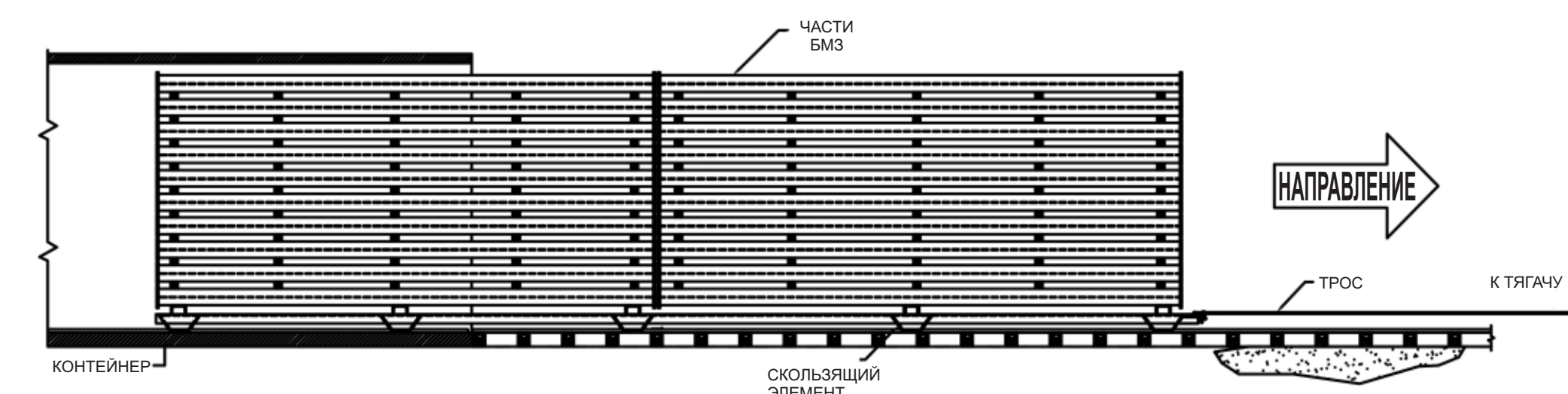
6. ПРИСТАВЬТЕ НАПРАВЛЯЮЩИЕ К ВНУТРЕННИМ НАПРАВЛЯЮЩИМ, КАК ПОКАЗАНО. УБЕДИТЕСЬ, ЧТО ВСЕ НАПРАВЛЯЮЩИЕ НАХОДЯТСЯ НА ОДНОМ УРОВНЕ.



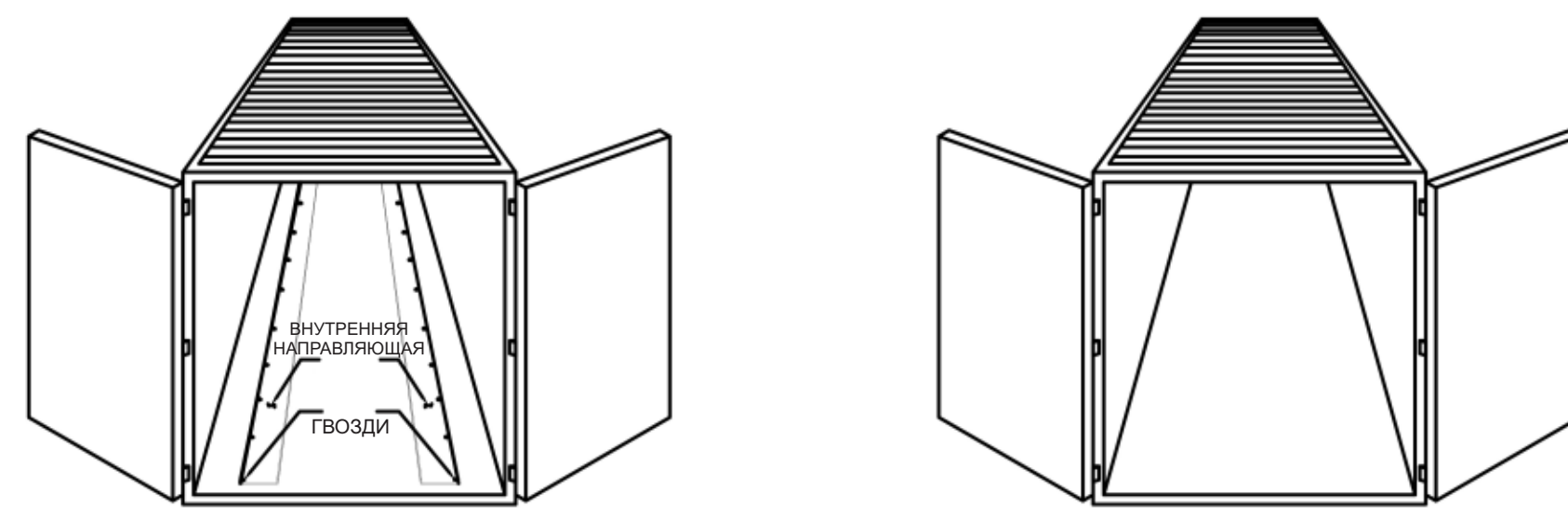
7. КОГДА НАПРАВЛЯЮЩИЕ УСТАНОВЛЕНЫ НА ОДНОМ УРОВНЕ, ЗАКРЕПИТЕ ИХ ПРИ ПОМОЩИ ГВОЗДЕЙ НА ДЕРЕВЯННЫХ БРУСКАХ.



8. СМАЗЬТЕ НАПРАВЛЯЮЩИЕ КАК ПОКАЗАНО И ПРИСОЕДИНИТЕ ОДИН КОНЕЦ ТРОСА ИЛИ ЦЕПИ К САЛАЗКЕ, ВТОРОЙ КОНЕЦ К ТЯГАЧУ.



9. ВЫТЯГИВАЙТЕ САЛАЗКИ НА ОДНОЙ СКОРОСТИ. НЕОБХОДИМО СОБЛЮДАТЬ МЕРЫ ПРЕДОСТОРОЖНОСТИ. НЕ ПРОИЗВОДИТЕ РЕЗКИХ РЫВКОВ ТЯГАЧОМ. ТРОС ИЛИ ЦЕПЬ ДОЛЖНЫ БЫТЬ ПОСТОЯННО НАТЯНУТЫ ДО ПОЛНОГО ВЫХОДА ГРУЗА ИЗ КОНТЕЙНЕРА.



10. ПОСЛЕ ИЗВЛЕЧЕНИЯ СОДЕРЖИМОГО ИЗ КОНТЕЙНЕРА УДАЛИТЕ ВНУТРЕННИЕ НАПРАВЛЯЮЩИЕ, ВЫДЕРНУВ ГВОЗДИ, КОТОРЫМИ ИХ ПРИКРЕПИЛИ. КОГДА ВНУТРЕННИЕ НАПРАВЛЯЮЩИЕ СНЯТЫ И ВЫТАЩЕНЫ ИЗ КОНТЕЙНЕРА, ЗАКРОЙТЕ ДВЕРИ - КОНТЕЙНЕР ГОТОВ К ВОЗВРАЩЕНИЮ НАЗАД В ТЕРМИНАЛ.

NO.				